



Balatonföldvár Város Önkormányzata  
8623 Balatonföldvár, Petőfi S. u. 1.  
Tel.: 84/540-330 Fax: 84/540-332  
e-mail: [pgmh@balatonfoldvar.hu](mailto:pgmh@balatonfoldvar.hu)

## **ELŐTERJESZTÉS**

Balatonföldvár Város Önkormányzat Képviselő-testületének  
2018. június 28 - án tartandó ülésére

**Tárgya :** „Balatonföldvár, Kvassay sétány partvédőmű rekonstrukciója” című pályázat megvalósítása

Előterjesztést készítette: Lénárt Márta

Véleményezésre, tárgyalásra megkapja: Pénzügyi és Gazdasági Bizottság

### **Tisztelt Képviselő-testület!**

Balatonföldvár Város Önkormányzatának Képviselő-testülete 169/2017 (IX.26.) számú határozatával döntött arról, hogy pályázatot nyújt be a Balaton Fejlesztési Tanács a Nemzeti Fejlesztési Minisztérium által biztosított forrás terhére meghirdetett a Balaton Kiemelt Üdülőkörzetben található településfejlesztési beruházások támogatására.

A támogatás mértéke Balatonföldvár esetében 15.000.000.- Ft volt.

A pályázat támogatásban részesült.

Balatonföldvár Város Önkormányzata jelen pályázat keretein belül a Balatonföldvár, Kvassay sétány mellett húzódó - íves vonalvezetésű partvédőmű rekonstrukcióját szerette volna megvalósítani.

A tervezői költségbecslés alapján a beruházás bekerülési költsége 38.946.540.- Ft, így az önkormányzatnak 23.946.540.- Ft összegű önerőt kellett volna biztosítani a beruházás megvalósításához.

Mivel a tervezői költségbecslés tavaly ősszel készült, a projekt fizikai megvalósítása, illetve a közbeszerzési eljárás indítása előtt - számolva a folyamatosan meredeken növekvő építőanyag árakkal, a munkaerő és építőanyag hiánnyal - a kivitelezési munkákra indikatív árajánlatot kértünk.

Az ajánlatok sajnálatos módon jelentősen túllépték a tervezett bekerülési költséget - a legkedvezőbb ajánlat is meghaladta a bruttó 60 mFt - ot.

A Képviselő - testület az előzmények tükrében 2018. február 14 - én tartott ülésén 22/2018.(II.14. ) számú határozatával a pályázat visszavonásáról döntött.

A későbbiek folyamán a Balaton Fejlesztési Tanács javaslatára felkértük a Tervezőt, hogy a benyújtott tervdokumentációt dolgozza át oly módon, mely az eredeti tervben szereplő funkcióval közel azonos, azonban jóval kevesebb pénzügyi terhet ró az önkormányzat számára.

Az átdolgozott terveket a támogató szervezet felé véleményezésre megküldtük - a pályázatot továbbra is támogathatónak értékelték.

Fentiekre tekintettel javasoljuk, hogy a Képviselő - testület 22/2018.(II.14.) számú határozatát vonja vissza, és támogassa a pályázat megvalósítását.

**Kérem a Tisztelt Képviselő-testület döntését az alábbi határozati javaslatot illetően:**

**Balatonföldvár Város Önkormányzatának Képviselő-testülete a 22/2018. (II.14.) számú határozatát visszavonja, és a Balaton Fejlesztési Tanács által meghirdetett, Településfejlesztési beruházások támogatására kiírt felhívásra benyújtott, a „Balatonföldvár, Kvassay sétány partvédőmű rekonstrukciója” elnevezésű pályázat megvalósítását támogatja.**

**Felelős: Holovits Huba**  
**Határidő: 2018. július 6.**

Balatonföldvár, 20018. június 19.

**Tisztelettel:**

**Holovits Huba**  
**polgármester**

Törvényességi ellenőrzésre bemutatva: 2018. június 19.

Ellenjegyezte: .....  
Köselingné dr. Kovács Zita jegyző

Mellékletek:  
- módosított műszaki tervdokumentáció

## **MŰSZAKI LEÍRÁS**

### **BALATONFÖLDVÁR, 15/4 ÉS 15/5 HELYRAJZI SZÁMÚ INGATLANOK PARTVÉDMŰ REKONSTRUKCIÓ**

### **FEDVÉNYTERV**

### **ENGEDÉLYEZÉSI TERVDOKUMENTÁCIÓ**

**Székesfehérvár, 2018. március hó**



**Éri Balázs**  
Tervezői nyilvántartási szám:  
VZ- TEL, VKG, TER-19-0808

## 1. Előzmények

Balatonföldvár Város Önkormányzata (8623 Balatonföldvár, Petőfi Sándor u. 1.; a továbbiakban: Megbízó) megbízta társaságunkat a „BALATONFÖLDVÁR, Kvassay sétány Partvédmű rekonstrukciója” című engedélyezési terv elkészítésével. Társaságunk a tervet elkészítette, azonban annak módosítása vált szükségessé. A jelen műszaki leírásban tárgyalt fedvényterv az SB2017/42 munkaszámú tervdokumentációban foglaltaktól való eltéréseket rögzíti.

## 2. Módosított partvédelem kialakítása az íves partszakaszon

### 2.1. A partvédelem kialakítása

Az **íves partszakasz** – az SB2017/42 munkaszámú tervdokumentáció I-04 számú műszaki leírásában (a továbbiakban: alapleírás) foglaltaktól eltérően – **nem cölöpsoros partvédelemmel** kerül kialakításra. A cölöpsor belső peremvonala továbbra is megegyezik a meglévő rézsű körömvonalával (a tervezett műtárgyak a tómederből a jelenlegin felül további területet nem foglalnak el), de a partvédelem kialakítására új tervváltozat készült:

Ebben a tervváltozatban a **meglévő, betonba ágyazott terméskő burkolat** – a meglévő beton járófelület alá benyúló sávot kivéve – **javításra kerül**. A javítás során tervezett anyagcsere a javított burkolatrész anyagának 70 %-át érinti. A javítás után a réteg összterfogata a jelenlegihez képest nem változik. A javított lábazat elé új kőszórás kerül, a mederfenék meglévő szintjének érintetlenül hagyása mellett.

A terméskő burkolat javítását követően a meglévő (3,76 m széles) beton járófelület – 3 cm vastag szemcsés fektetőrétteg alkalmazásával – viacolor burkolatot kap. A terméskő és viacolor burkolat közötti, 27 cm magasságkülönbség áthidalására vasbeton lépcső készül, melyet alsó síkjain betonacél tüskék rögzítenek az említett burkolati rétegekhez. A tüskék kiosztása: a sétány mentén kereszt-, és hosszirányban is 17,5 cm távolsággal követik egymást. A 10 cm magas és 35 cm hosszú lépcsőfokok lejtése 2%, felületük érdesítéséről (csúszás elleni védelmről) a kivitelezés során gondoskodni kell. A meglévő beton járófelület mögötti zöldfelület szintjét – a viacolor burkolat ráépítése következtében – 11 centiméterrel meg kell emelni.

A partvédelem tervezett helyszínrajza M=500 méretarányban az R-02.2/A számú tervlapon, kereszt-szelvényei az R-03.2/A számú tervlapokon mintakereszt-szelvénye az R-03.3/A számú tervlapon található. Tekintettel a módosított változat kevésbé összetett voltásra, M=1:200 méretarányú részletes helyszínrajz készítése szükségtelen, ezért az R-02.3 számú tervrajz a továbbiakban nem irányadó. A partvédelem kialakítása az alábbi munkafázisokkal történik:

- a meglévő rézsúláb előtti kőszórás eltávolítása;
- a meglévő rézsű javítása a meglévő beton járófelület part felőli függőleges határoló síkjáig (betonminőség: C24; a javítás (anyagcsere) a meglévő burkolat anyagának 70%-át érinti);
- viacolor burkolat építése (3 cm vastag ágyazórétteg) a sétány íves szakaszán meglévő beton burkolat fölé;
- a viacolor burkolatú felület mögötti füves terület szintjének megemelése;
- vasbeton lépcső építése a viacolor és a javított terméskő burkolat közti szintkülönbségek áthidalására (0,10 m magasságú lépcsőfokokkal);
- vízépítési terméskő rakat kiépítése a javított rézsúlábazat előtt.

A tervezett partszakaszt a patakrézsű megváltoztatása, állékonyságának veszélyeztetése nélkül kell átépíteni. Az átépítés a patak gyalogoshidjához vezető feljárót /lépcsőt sem érintheti. A kivitelezés megkezdéséhez **kiviteli terv elkészítése szükséges.**

## 2.2. Meglévő közművezetékek ismertetése, építés során betartandó szabályok

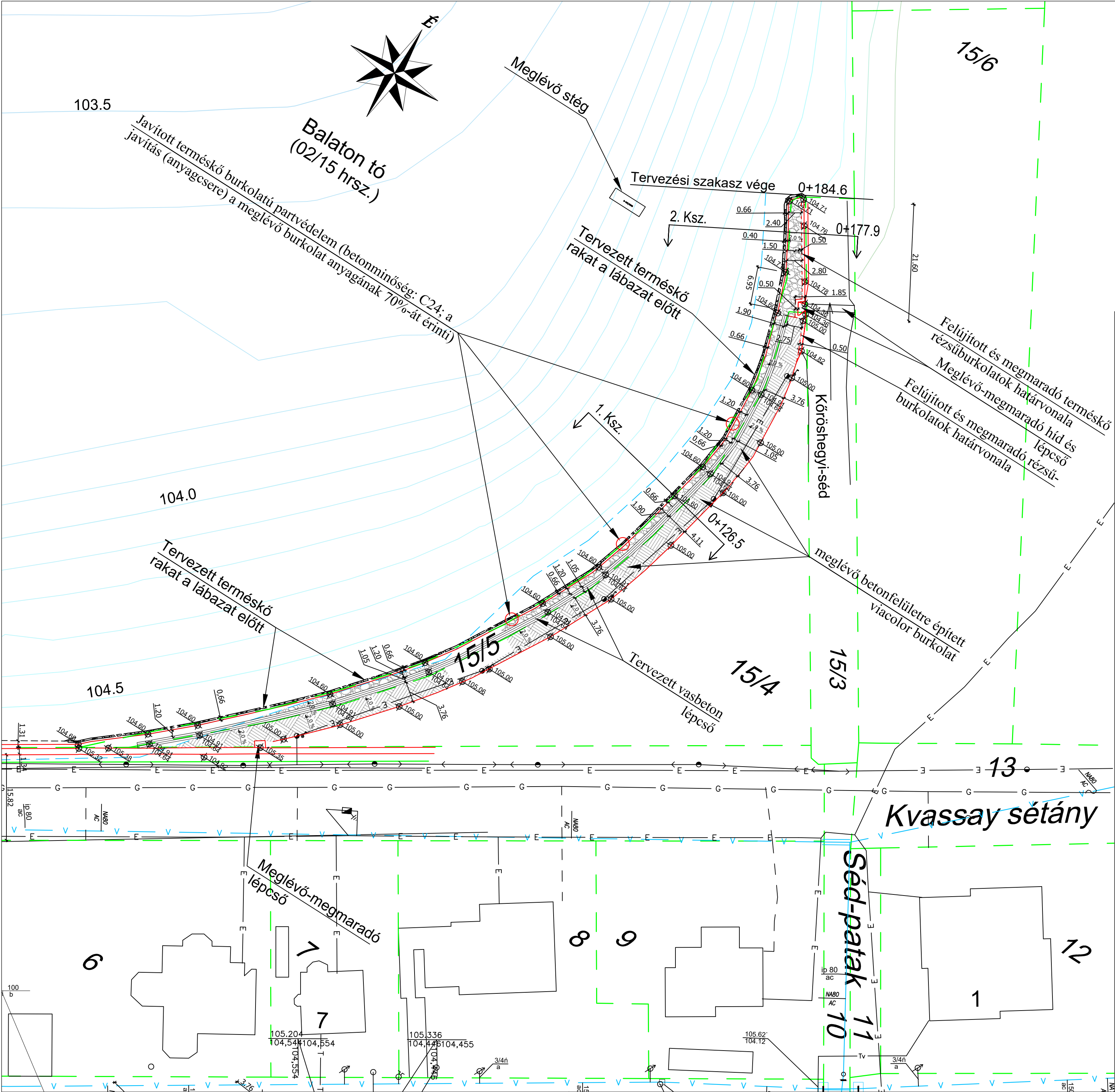
Tekintettel az alapleírásban szereplő, kihorgonyzó vasbeton tömbök meg nem épülésére, a sétány íves szakasza alatt húzódó elektromos földkábel érintettsége nem várható. A betonba ágyazott terméskő burkolat javítása során azonban – az íves partszakasz északi részén – az elektromos földkábel megközelítése nem zárható ki, ezért az alapleírás 1.6.2 pontjában előírt **közműüzemeltetői szakfelügyelet megrendelése továbbra is szükséges.**

Az SB2017/42 munkaszámú tervdokumentáció jelen leírással nem érintett részei változatlanul érvényben maradnak.

Székesfehérvár, 2018 március hó

**Éri Balázs**  
okl. építőmérnök  
tervező  
VZ-TEL,TER,VKG 19-0808





JELMAGYARÁZAT

Térképi objektumok:

- Jogi telekhatár
- Meglévő, megmaradó járdaszegély
- Meglévő, megmaradó kerítés
- Épületek kontúrvonalai
- Felújított partfal élei
- Meglévő, szabályozott köszörás külső határvonala
- Meglévő, megmaradó fasor tengelyvonala
- Meglévő, megmaradó stégek
- Főszintvonalak abszolút magassággal
- Alapszintvonalak
- Keresztshelvények tengelyvonala

Üzemelő közművek:

- Üzemelő ivóvíz gerincvezeték
- Üzemelő gravitációs szennyvíz gerincvezeték
- Üzemelő nyomott szennyvíz gerincvezeték
- Üzemelő gázvezeték
- Üzemelő elektromos földkábel
- Üzemelő távközlési földkábel

Egyéb jelölések:

- Meglévő-megmaradó lépcső
- Tervezett, felújítandó, vagy megmaradó létesítmények jelölése
- Tervezett terméskő rakat
- Helyrajzi szám
- Terepszint abszolút magassággal, ill. lépcső legfelső és legalsó határoló síkján

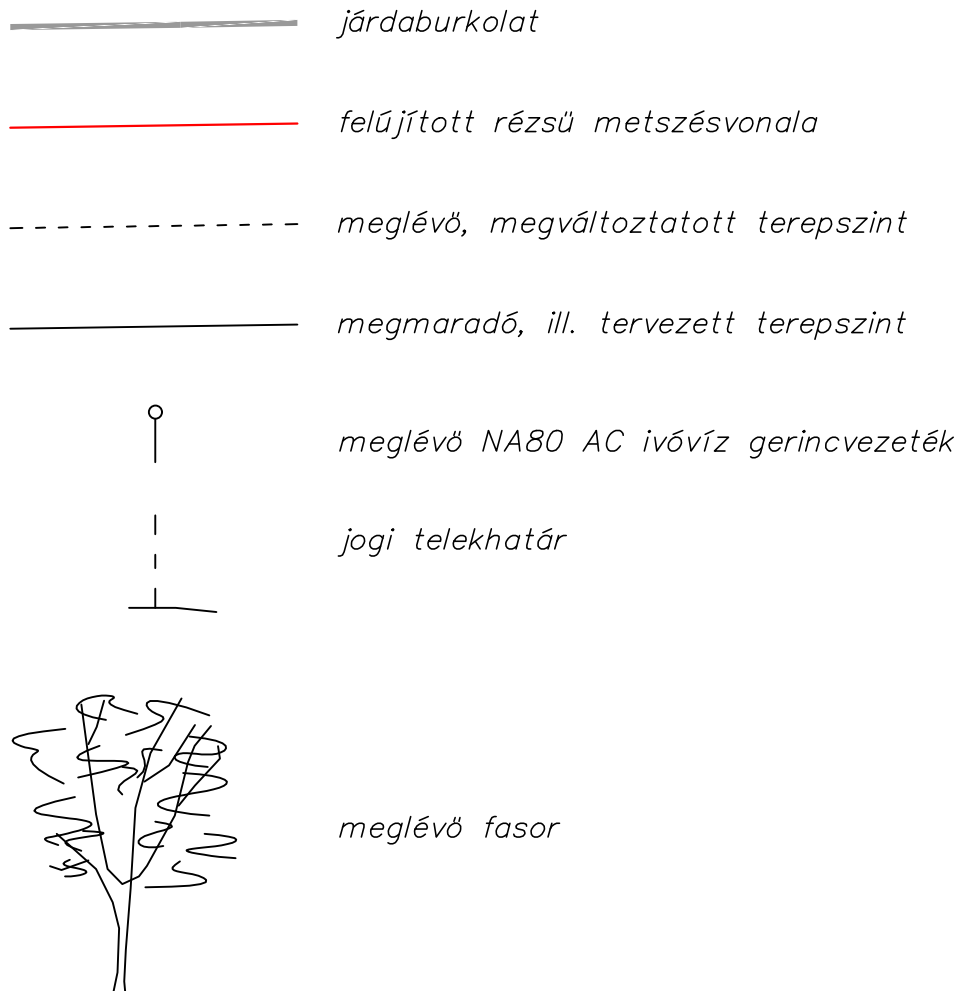
MEGJEGYZÉSEK:

- A megadott magasságok a Balti Alapszintre vonatkoznak.
- A terven feltüntetett közművek helye tájékoztató jellegű, a kivitelezési munka megkezdése előtt azok pontos helyéről kutatógödörös feltárással meg kell győződni.
- A partvédelem részletes bemutatása külön tervlapon.

Sorszám:	A változás megnevezése:	Név:	Kelt:
<b>SPECIAL BAUTERV</b> ÉPÍTŐMÉRNÖKI KFT.		8000 Székesfehérvár, Pozsonyi u. 99/A 1/2. tel.: +36/30-409-7484 e-mail: specialbauterv@gmail.com	Munka száma: <b>SB2017/42/1</b>
Munka helye és megnevezése: <b>Balatonföldvár, 15/4 és 15/5 helyrajzi számú ingatlanok</b> <b>Partvédmű rekonstrukció - FEDVÉNYTERV</b>			Rajz száma: <b>R-02.2/A</b>
Rajz tárgya: <b>Részletes helyszínrajz - Tervezett állapot</b>			Dátum: <b>2018. március hó</b>
Megbízó: <b>Balatonföldvár Város Önkormányzata</b> <b>8623 Balatonföldvár, Petőfi Sándor u. 1.</b>			Méret: <b>M=1:500</b>
Felbízó tervező: <b>Éri Balázs</b> - okl. építőmérnök tervező VZ-TEL,VKG, TER-19-0808		Szerkesztette: <b>Csoknyay Pál</b> épitőmérnök	Terv típusa: <b>ENGEDÉLYEZÉSI</b>

Ez a terv a Special Bauterv Építőmérnöki Kft. szellemi tulajdona. Másolása, terjesztése a tulajdonos írásbeli hozzájárulása nélkül tilos!

Jelmagyarázat:

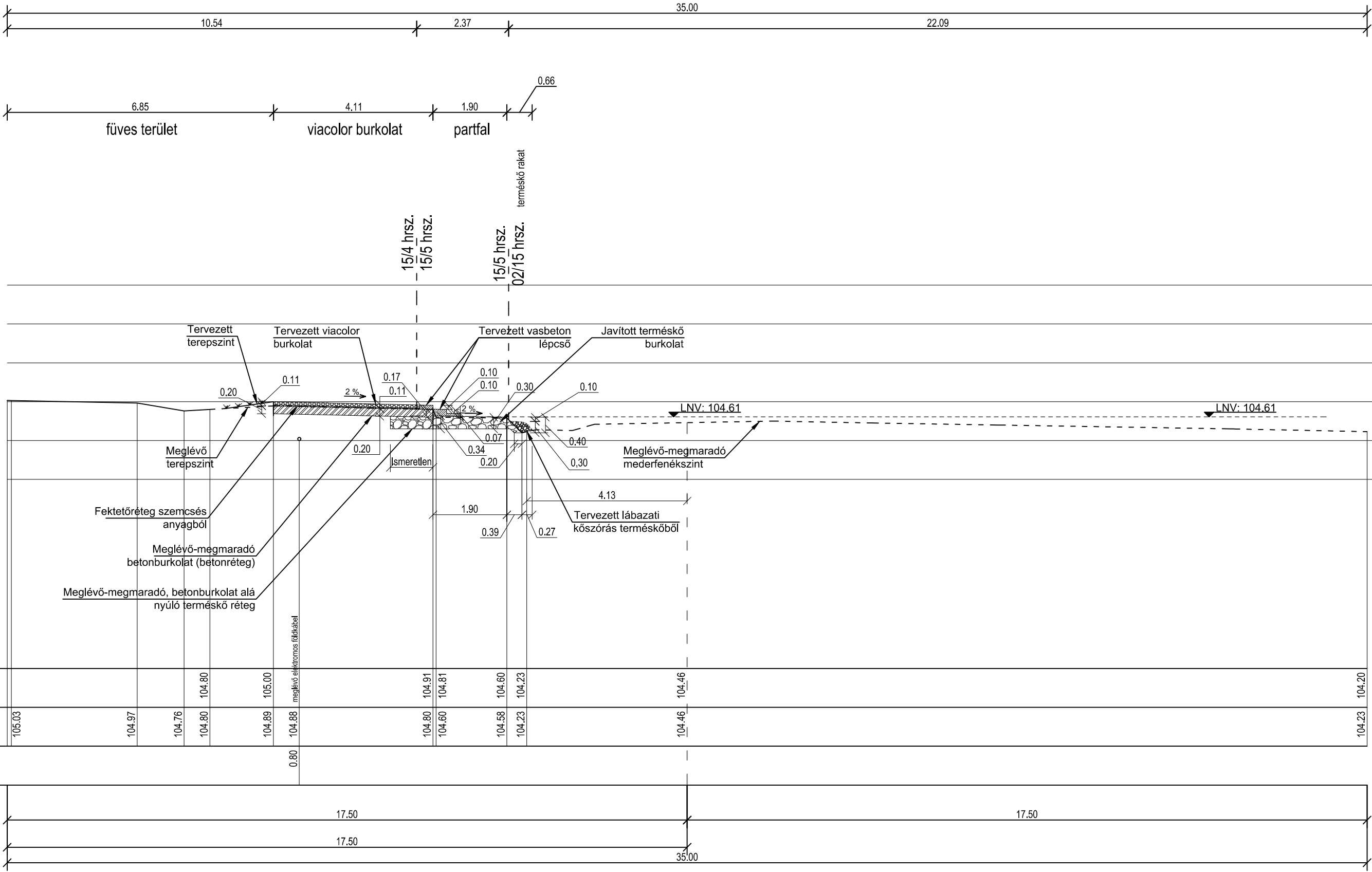


MEGJEGYZÉSEK:

1. A megadott magasságok a Balti Alapszintre vonatkoznak.
2. A terven feltüntetett közművek helye tájékoztató jellegű, a kivitelezési munka megkezdése előtt azok pontos helyéről kutatógödörös feltárással meg kell győződni.

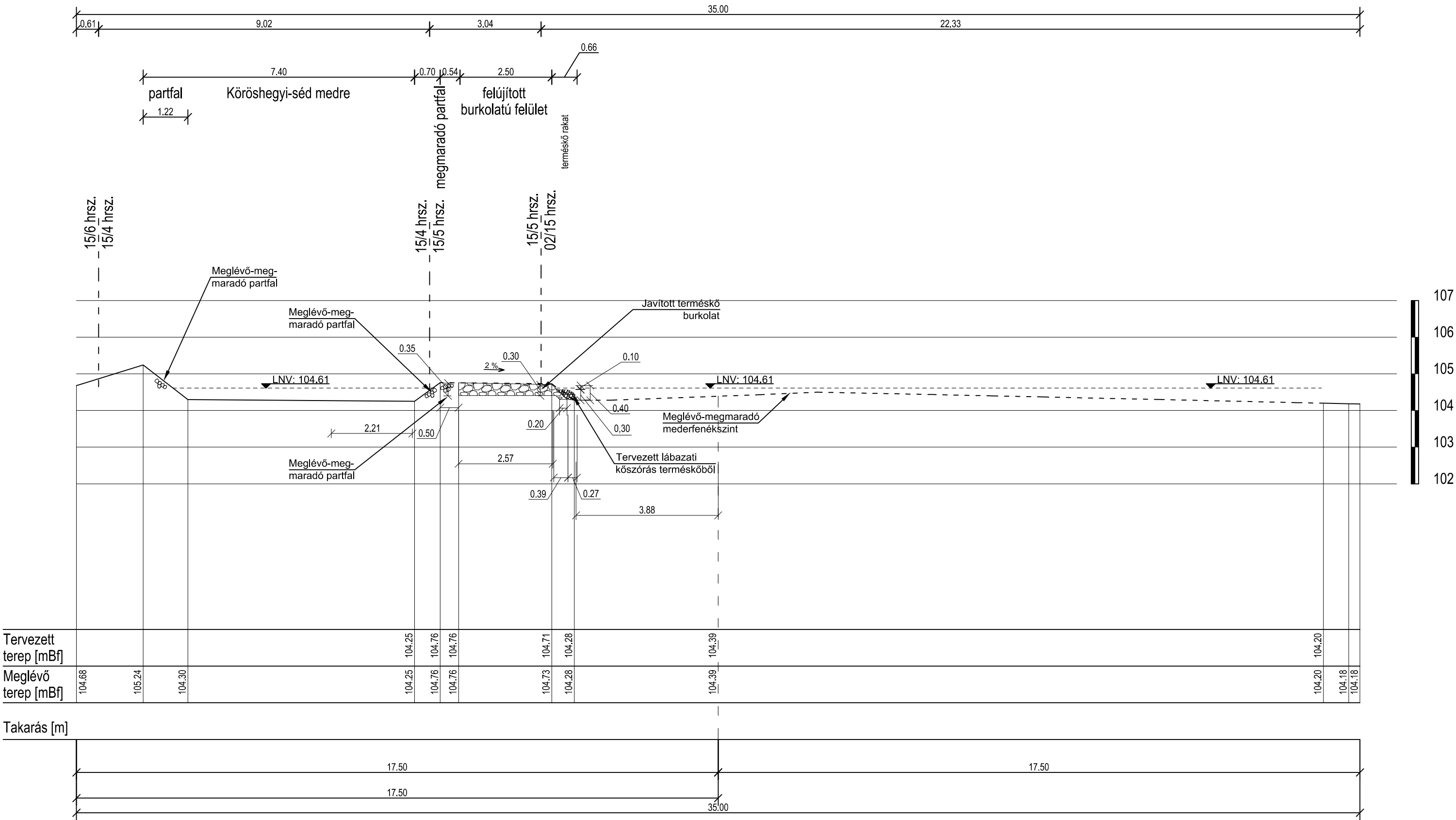
Sorszám:	A változás megnevezése:	Név:	Kelt:
<b>SPECIAL BAUTERV</b> ÉPÍTŐMÉRNÖKI KFT.		8000 Székesfehérvár, Pozsonyi u. 99/A 1/2. tel.: +36/30-409-7484 e-mail: specialbauterv@gmail.com	Munka száma: <b>SB2017/42/1</b>
Munka helye és megnevezése: <b>Balatonföldvár, 15/4 és 15/5 helyrajzi számú ingatlanok</b> <b>Partvédmű rekonstrukció - FEDVÉNYTERV</b>			Rajz száma: <b>R-03.2/A</b>
Rajz tárgya: <b>Tervezett partvonal Keresztszelvényei</b>			Dátum: <b>2018. március hó</b>
Megbízó: <b>Balatonföldvár Város Önkormányzata</b> <b>8623 Balatonföldvár, Petőfi Sándor u. 1.</b>			Méret: $M_h = M_v = 1:100$
Felelős tervező: <b>Éri Balázs</b> - okl. építőmérnök tervező VZ-TEL,VKG, TER-19-0808	Szerkesztette: <b>Csoknyay Pál</b> építőmérnök		Terv típusa: <b>ENGEDÉLYEZÉSI</b>
Ez a terv a Special Bauterv Építőmérnöki Kft. szellemi tulajdona. Másolása, terjesztése a tulajdonos írásbeli hozzájárulása nélkül tilos!			

1. keresztszelvény  
Kvassay sétány  
0+126.5  
M<sub>h</sub>=1:100 M<sub>v</sub>=1:100

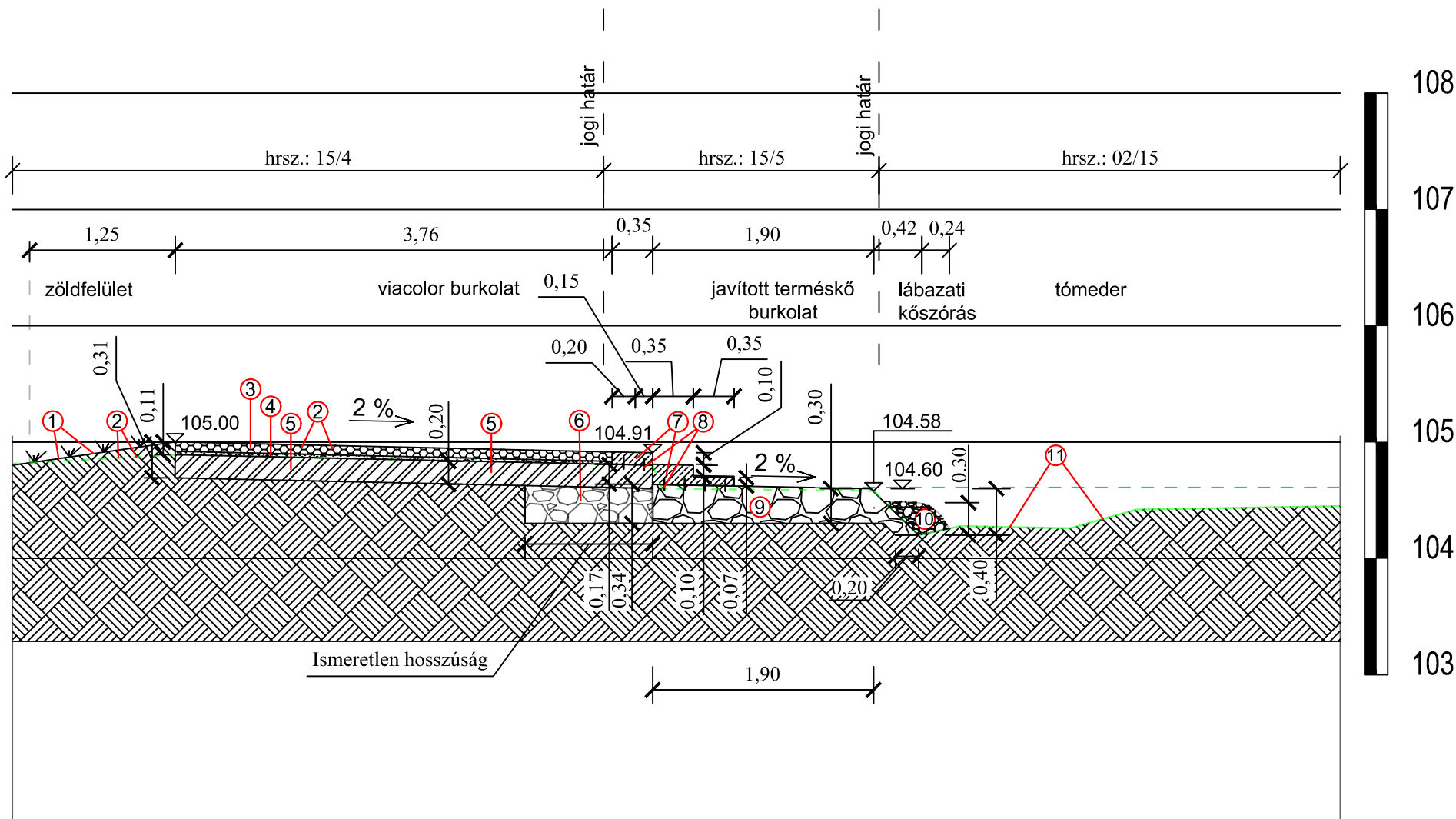




2. keresztszelvény  
Kvassay sétány  
0+177.9  
M<sub>h</sub>=1:100 M<sub>v</sub>=1:100



ÍVES PARTSZAKASZ TERVEZETT KERESZTMETSZETE



Jelmagyarázat (1 méterre vetítve)

- ① Tervezett terepszint (szükséges keresztmetszeti feltöltés:  $(1,25 \cdot 0,11)/2 = 0,069 \text{ m}^2$ )
- ② Meglévő terepszint
- ③ Viacolor burkolat (keresztmetszet:  $3,76 \cdot 0,08 = 0,3008 \text{ m}^2$ )
- ④ Fektetőrétteg szemcsés anyagból (keresztmetszet:  $3,76 \cdot 0,03 = 0,1128 \text{ m}^2$ )
- ⑤ Meglévő-megmaradó betonburkolat (betonréteg)
- ⑥ A meglévő-megmaradó, beton burkolat alá benyúló terméskő réteg
- ⑦ Tervezett vaseton lépcső (keresztmetszet:  $0,35 \cdot 0,1 + 0,35 \cdot 0,17 + 0,35 \cdot 0,07 = 0,119 \text{ m}^2$ )
- ⑧ Bertonacél tüskék ( $\varnothing 12 \text{ mm}$ )
- ⑨ Javított terméskő burkolat (keresztmetszet közelítőleg:  $0,34 \cdot 1,90 + 0,2 \cdot 0,4 = 0,726 \text{ m}^2$ )  
(betonminőség: C24; a javítás során 70% anyagcserével számolt fajlagos érték:  $0,508 \text{ m}^2$ )
- ⑩ Lábazati kőszórás terméskőből (közelítő keresztmetszet:  $0,5 \cdot (0,42 + 0,24) \cdot 0,30 = 0,099 \text{ m}^2$ )
- ⑪ Meglévő-megmaradó mederfenékszint

MEGJEGYZÉSEK:

- 1. A megadott magasságok a Balti Alapszintre vonatkoznak.
- 2. A bertonacél tüskék ( $\varnothing 12 \text{ mm}$ ) kiosztása raszteres: távolságuk 0,175 méter.

Sorszám:	A változás megnevezése:	Név:	Kelt:
<b>SPECIAL BAUTERV</b> É P Í T Ő M É R N Ő K I K F T .		8000 Székesfehérvár, Pozsonyi u. 99/A 1/2. tel.: +36/30-409-7484 e-mail: specialbauterv@gmail.com	Munka száma: <b>SB2017/42/1</b>
Munka helye és megnevezése: <b>Balatonföldvár, 15/4 és 15/5 helyrajzi számú ingatlanok Partvédmű rekonstrukció - FEDVÉNYTERV</b>		Rajz száma: <b>R-03.3/A</b>	Dátum: <b>2018. március hó</b>
Rajz tárgya: <b>Íves partszakasz tervezett minta keresztmetszelvénye</b>		Méret: $M_h = M_v = 1:50$	Terv típusa: <b>ENGEDÉLYEZÉSI</b>
Megbízó: <b>Balatonföldvár Város Önkormányzata 8623 Balatonföldvár, Petőfi Sándor u. 1.</b>		Felelős tervező: <b>Éri Balázs</b> - okl. építőmérnök tervező VZ-TEL,VKG, TER-19-0808	Szerkesztette: <b>Csoknyay Pál</b> építőmérnök
Ez a terv a Special Bauterv Építőmérnöki Kft. szellemi tulajdona. Másolása, terjesztése a tulajdonos írásbeli hozzájárulása nélkül tilos!			